

MAM

MUSÉE
D'ART MODERNE
DE PARIS

avril - août 2026

Activités groupes du champ social et en situation de handicap



Sommaire

Activités au musée	<u>3</u>
Expositions & collections	<u>6</u>
Visites	<u>8</u>
Ateliers (Adultes / Jeune public)	<u>14</u>
Informations pratiques	<u>20</u>

Activités au musée

Parce que le musée est un lieu de rencontres et d'échanges, le service culturel prend en compte et vise à la participation de tous les publics dans une démarche inclusive. Depuis de nombreuses années, nous accompagnons les visiteurs à travers les collections et les expositions temporaires, grâce à des activités de médiation, des outils pédagogiques dédiés, ou encore à travers une programmation d'événements pluridisciplinaires accessibles à tous !



PUBLIC EN SITUATION DE HANDICAP PSYCHIQUE OU MENTAL ET PUBLIC DU CHAMP SOCIAL



Les **visites** permettent de se familiariser avec la création artistique à travers les collections permanentes ou les expositions temporaires.

Les **ateliers d'arts plastiques** permettent de plonger au cœur d'une exposition ou des collections et de s'immerger dans l'univers d'un artiste ou d'une seule œuvre, avant de se lancer soi-même dans une expression artistique en atelier.

Nous proposons aussi les **visites bien-être** au musée pour une approche différente des œuvres, rythmée par des pratiques comme la méditation afin d'affiner ses perceptions face aux œuvres et d'animer sa propre créativité grâce à un atelier plastique.

Des **outils sont disponibles** au point informations du musée et téléchargeables en ligne pour vous accompagner dans votre visite, une carte sensible du musée et un scénario social pour les personnes avec TSA ou hypersensibilité, des livrets en français facile sont réalisés pour les expositions temporaires et un livret en FALC (facile à lire et à comprendre) est disponible pour découvrir les collections permanentes.

PUBLIC EN SITUATION DE HANDICAP VISUEL



Le musée propose pour les visiteurs déficients visuels des visites animées par une conférencière, historienne de l'art. La découverte de la genèse et du parcours d'une exposition ou des collections et de nombreuses descriptions d'œuvres phares, permettent d'apprécier cette conférence. Le musée propose également au public en situation de handicap visuel **des visites tactiles** et **des ateliers sons**. Des aides à la visite en gros caractères sur les expositions temporaires sont disponibles en ligne et au point informations du musée.

Des podcasts sur les grands chefs-d'œuvre créés par la conteuse aveugle Claire Bartoli peuvent être écoutés via la plateforme [SoundCloud de Paris Musées](#).

PUBLIC EN SITUATION DE HANDICAP AUDITIF



Les visites guidées sont conduites par un conférencier du musée formé aux techniques de diction. Celui-ci propose une visite découverte d'une exposition ou des collections, qui pourra également être l'occasion d'un échange autour des œuvres. Les groupes peuvent être équipés d'audiophones et de boucles magnétiques (groupe limité à un nombre maximum de 15 personnes). Un parcours LSF des collections permanentes est disponible gratuitement sur l'application mobile du musée. L'application est téléchargeable sur Google Play Store et App Store.

PUBLIC EN SITUATION DE HANDICAP MOTEUR



Le musée dispose de places de stationnement GIC-GIG et d'une rampe d'accès. A droite de la grande entrée du musée, il y a un accès PMR, il faut appuyer sur le bouton vert qui donne accès à un ascenseur. Vous pouvez être guidés par le personnel d'accueil. Des ascenseurs se trouvent à divers endroits dans les collections et expositions du musée, deux petites salles ne sont pas accessibles. Les agents d'accueil vous guideront dans votre visite. Des fauteuils roulants sont à disposition en prêt au point informations.

MUSÉE SUR MESURE



L'équipe de médiation est à votre disposition, sur rendez-vous, pour vous accompagner dans l'organisation de projets personnalisés et sur mesure. Les thèmes proposés peuvent également être abordés sur plusieurs séances ou être le point de départ d'un projet.

Renseignements

mam.handicap-champsocial@paris.fr

01 53 67 41 10

Expositions & collections

avril - août 2026

Lee Miller

10 avril - 2 août 2026

Du 10 avril au 2 août 2026, le musée d'Art moderne de Paris présente la plus importante rétrospective consacrée en France à Lee Miller depuis près de vingt ans. Organisée à l'initiative de la Tate Britain et en collaboration avec l'Art Institute of Chicago, l'exposition réunit près de 250 tirages anciens et modernes, dont plusieurs inédits, et propose un nouveau regard sur son œuvre. Figure essentielle de l'avant-garde internationale, Lee Miller (Poughkeepsie, États-Unis, 1907 – Chiddingly, Royaume-Uni, 1977) fut tour à tour mannequin, artiste surréaliste, portraitiste, photographe de mode et correspondante de guerre accréditée par l'armée américaine. Longtemps reléguée au rôle d'égérie, elle est aujourd'hui reconnue comme l'une des grandes photographes du XX^e siècle.



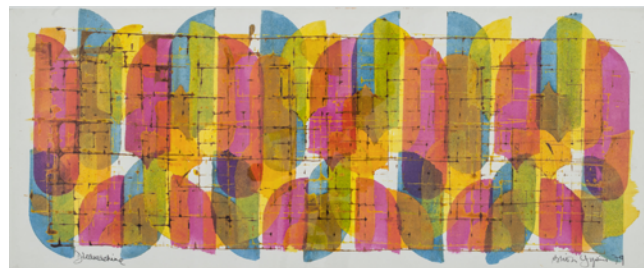
Crédits : Lee Miller, Model with Lightbulb, 1943
Lee Miller Archives
© Lee Miller Archives, England 2025
All rights reserved

Brion Gysin

Le dernier musée

10 avril - 12 juillet 2026

Le musée d'Art moderne de Paris consacre la première grande rétrospective dans un musée parisien de l'œuvre de Brion Gysin. Né en 1916, cet artiste protéiforme est étroitement associé à la *Beat Generation*. Inventeur du *Cut-up*, procédé de réagencement aléatoire de fragments textuels découvert en 1959, et de la *Dreamachine*, dispositif lumineux induisant un état de détente et favorisant l'apparition de visions, Gysin développe une œuvre située à l'intersection de la peinture et de l'écriture. Voyageur passionné, il fréquente de nombreux milieux alternatifs et nourrit une création foisonnante, entre poésie sonore et visuelle, cinéma expérimental, performance, roman, musique, peinture et photographie. L'exposition retrace les grandes étapes de ce parcours hors du commun qui traverse toutes les avant-gardes du XX^e siècle et montre, en contrepoint, les œuvres d'artistes dont il a été proche ou qu'il a inspirés (William Burroughs, Françoise Janicot et Bernard Heidsieck, John Giorno, Keith Haring...).



Crédits : Brion Gysin, Dreamachine, 1979
Paris Musées / Musée d'Art Moderne

Collections permanentes

*Hommage à Maurice Girardin :
collectionneur, galeriste et mécène*

Jusqu'au 28 juin 2026

Le musée d'Art moderne de Paris présente une exposition consacrée à Maurice Girardin, collectionneur visionnaire, galeriste et mécène dont le legs exceptionnel (Raoul Dufy, Pablo Picasso, Amedeo Modigliani...) a permis la création du musée.

Chirurgien-dentiste de profession, Maurice Girardin commence à collectionner dès 1916, avant d'ouvrir, en 1920, sa propre galerie, La Licorne, où il s'attache à faire découvrir la jeune création contemporaine. À sa mort en 1951, il lègue à la Ville de Paris une collection exceptionnelle de plus de 500 œuvres.



Crédits : Bernard Buffet, Portrait du Docteur Girardin, 1949
Paris Musées / Musée d' Art moderne de Paris
© ADAGP, Paris

Collections permanentes

La vie moderne

Actuellement

L'accrochage que nous présentons ici se déploie chronologiquement à partir des salles monumentales qui donnent sur la Seine. Il montre les principaux chefs-d'œuvre entrés dans les collections, dont la plupart grâce à la générosité de grands donateurs qui ont accompagné le musée depuis sa création, à l'occasion de l'Exposition internationale des arts et des techniques dans la vie moderne en 1937. Sont ainsi présentées des œuvres de Picasso, Matisse, Braque, Derain, Dufy, Freundlich, Valadon, Léger, Buffet, Gontcharova, Herbin, Rouault, Bonnard, Vuillard, Fautrier, Picabia, Ernst, de Chirico.

En écho aux mouvements artistiques qui ont façonné l'histoire de l'art depuis le fauvisme, le cubisme et l'école de Paris, l'accent est mis sur le surréalisme et sur les réalismes, ainsi que sur l'abstraction et les nouveaux courants d'après-guerre qui se sont épanouis à Paris, devenue « capitale de l'art moderne ». La visite se poursuit autour des dernières acquisitions contemporaines de la Société des Amis du musée d'Art moderne de Paris. À l'occasion des 50 ans de cette association, créée en 1975 par l'éditrice Henriette Joël, le musée revient sur les œuvres qui ont renforcé sa collection en mettant l'accent sur la prospection de jeunes artistes français et internationaux attestant ainsi de son identité d'une institution en perpétuelle recherche, proposant de nombreuses relectures de l'art et de la création.

Visites

Durée : 1 heure 30



VISITES GUIDÉES, VISITES DIALOGUES ET VISITES AUTONOMES

ADULTES ET JEUNE PUBLIC



ET CHAMP SOCIAL

Dans les expositions et les collections

Visites conférences

Guidés par un conférencier du musée, les groupes peuvent découvrir les collections permanentes du musée ou bien les expositions temporaires.

Plusieurs parcours sont possibles dans les collections, il existe notamment un parcours art contemporain et un parcours moderne. Ce dernier offre une vue d'ensemble de la création de la première moitié du XX^e siècle, des figures artistiques majeures de la modernité (Henri Matisse, Pablo Picasso, André Derain, Robert Delaunay, Raoul Dufy, Pierre Bonnard, Jean Fautrier...) aux mouvements historiques tels que les fauves, l'École de Paris, l'abstraction des années 1920-1930, Dada et le surréalisme...

Dans les expositions et les collections

Visites dialogues

Un intervenant du musée, sensibilisé au handicap, accompagne votre groupe dans les expositions temporaires et les collections. La visite s'élabore au rythme des participants autour d'un dialogue et d'un échange permanent. Toutes les remarques et questions sont les bienvenues !

Dans les expositions et les collections

Visites autonomes

Le musée d'Art moderne de Paris propose aux responsables de groupes de mener une visite autonome des expositions ou des collections. Pour vous aider à préparer votre venue, plusieurs documents sont téléchargeables sur le site internet du musée : www.mam.paris.fr (livrets FALC, trajet proposé par l'association Valentin Haüy, et autres). Des visites de sensibilisation à destination des relais sont régulièrement organisées, l'inscription se fait sur le site de Paris Musées : [Groupes du champ social, de la santé et de la justice | Paris Musées](#)

VISITES BIEN-ÊTRE



ET CHAMP SOCIAL

Dans les collections

Méditation guidée

Cette approche rend la méditation et la découverte d'une œuvre accessibles à tous. Aucune connaissance préalable n'est requise pour l'expérimenter et découvrir en même temps la complexité d'une création.

VISITES DIALOGUES

DÈS 4 ANS



ET CHAMP SOCIAL

Exposition Brion Gysin

Jeux de gestes

Brion Gysin oscille entre écriture et dessin et crée des œuvres qui jouent avec les codes des calligraphies japonaises et arabes. Les lettres et symboles, répétés de nombreuses fois, deviennent des gestes créatifs puis des motifs de dessins à part entière. Devant les tableaux, les enfants reproduisent les gestes du peintre puis, sur un support, s'en servent pour créer une composition.

Dans les collections

Premiers pas au musée

Qu'est-ce qui fait la singularité du musée d'Art moderne ? Des compositions abstraites, des installations d'objets, des peintures sur les murs, des sculptures dans des matériaux étranges... Au XX^e siècle, les artistes inventent un nouveau vocabulaire, expérimentent de nouvelles pratiques qui ouvrent la voie à l'art contemporain du XXI^e siècle. Au cours de la visite, les enfants découvrent toute l'étendue des champs de création et se familiarisent avec ces pratiques.

VISITES DIALOGUES

DÈS 6 ANS



ET CHAMP SOCIAL

Exposition Lee Miller

Qu'est-ce que la photographie ?

Lee Miller mannequin, surréaliste, photographe de mode, photoreporter... elle fut une artiste aux multiples facettes que l'on découvre au fil de l'exposition. La visite est aussi l'occasion de s'interroger sur la construction d'une image photographique et d'explorer les notions de négatif/positif, cadrage, point de vue, composition...

Exposition Brion Gysin

Écrire c'est dessiner

Brion Gysin est un peu magicien : il transforme les lettres en dessins dans des compositions colorées qu'il construit par impression, superposition, répétition. Le geste est tellement répété qu'il devient parfois difficile de distinguer les mots ou leur sens, à moins que le sens recherché soit justement la nouvelle impression produite chez le spectateur ? Et d'ailleurs, que ressentez-vous devant ces œuvres ? Saurez-vous identifier les lettres, malgré tout ?

Dans les collections

Dans l'œil de Maurice

C'est le legs d'une partie du fonds du Docteur Girardin à la Ville de Paris – pas moins de 380 œuvres ! – qui a permis au musée d'Art moderne d'ouvrir ses portes en juillet 1961. Comment a-t-il constitué cet ensemble remarquable ? Quelle place y occupent les objets et œuvres d'art africain et océanien ? Qui étaient ses quatre artistes préférés : Dufy, Rouault, Gromaire et Buffet ? Cette visite thématique invite à se glisser dans la peau du Dr Maurice Girardin et voir les collections d'un nouvel œil.

Dans les collections

Paris capitale !

Ah, Paris ! La Ville Lumière a fait rêver et inspiré de nombreux artistes ! Partons à la recherche des œuvres parlant de Paris et des richesses dont elle regorge.

VISITES GUIDÉES

ADULTES ET DÈS 11 ANS



ET CHAMP SOCIAL

Exposition Lee Miller

La photographie, témoin de l'Histoire

L'œuvre de Lee Miller reflète une vie en constant mouvement, de New York à Paris, Le Caire ou Londres, à travers l'Europe, l'Afrique du Nord et les États-Unis. Elle traverse également le siècle et ses tourments, notamment la Seconde Guerre mondiale. L'exposition permet de revisiter le XX^e siècle en s'interrogeant sur le rôle de la photographie : forme d'art en quête d'évasion esthétique ou révélateur objectif de la réalité d'un monde violent.

Exposition Lee Miller

Les multiples vies de Lee Miller, du mannequinat au photoreportage

Tour à tour mannequin, surréaliste, photographe de mode puis photojournaliste en temps de guerre, Lee Miller n'a jamais cessé de se réinventer en tant que femme moderne. La visite de l'exposition permet de découvrir les différentes facettes de sa vie tout en soulignant la continuité de sa pratique artistique et les thématiques qui lui étaient chères.

Exposition Brion Gysin

Permutations

Cut-up poétiques et *samples* musicaux sont autant de moyens pour Gysin de renouveler son langage créatif. Tout y passe : les mots, les lettres, les photographies, les sons, les dessins et les peintures sont utilisés comme un matériau brut. La visite de l'exposition permet de suivre l'artiste dans ses explorations, ses voyages et ses rencontres.

VISITES GUIDÉES

ADULTES ET DÈS 11 ANS



ET CHAMP SOCIAL

Dans les collections

Le Docteur et les artistes

C'est le legs d'une partie de la collection du Docteur Girardin à la Ville de Paris – pas moins de 380 œuvres ! – qui a permis au musée d'Art moderne d'ouvrir ses portes en juillet 1961. Lors d'une interview, Girardin confiait que pour lui, un amateur d'art est « un sensible qui sait détecter ce qu'il y a de génial chez un inconnu ou un méconnu ». En visitant le nouvel accrochage des collections les participants découvrent ainsi sa sensibilité, l'histoire de sa collection et ses préférences pour de nombreux artistes (Buffet, Rouault, Bonnard...) dont il fut parfois le premier collectionneur !

Dans les collections

Femmes : modèles, muses et artistes

Où sont les femmes dans nos collections ? Il est intéressant de s'interroger sur les codes de représentation des femmes dans l'art, à la fois en tant que sujet d'œuvres qu'en tant qu'artistes. À quel moment peut-on parler d'une pratique artistique comme un vecteur d'émancipation pour les femmes et réaffirmation de leur place dans la société ?

Dans les collections

Parcours art contemporain

Dans les collections du musée : regarder, questionner, échanger afin de s'initier à l'art de notre temps dans ses manifestations les plus diverses (peinture, sculpture, installation, photographie, vidéo, film).

Ateliers

Durée : 2 heures



ATELIERS PLASTIQUES

JEUNE PUBLIC



ET CHAMP SOCIAL

Exposition Lee Miller

Positif/négatif

À partir de 6 ans

Avant de devenir une image en noir et blanc, avec toutes les nuances de gris, les photographies argentiques prises par Lee Miller ont été des « négatifs » : des images où le rapport ombre/lumière est inversé. Les enfants redécouvrent cette étape mystérieuse en partant d'un support sombre d'où ils font émerger la lumière.

Exposition Brion Gysin

Interférences chromatiques

À partir de 4 ans

Dans l'exposition, les participants découvrent l'univers graphique de Brion Gysin et sa passion pour la calligraphie et la structure. En atelier, à partir d'un fond coloré et d'un jeu de lettres tamponnées, chacun crée sa propre composition où couleurs, grilles et mots s'entremêlent.

Dans les collections

La couleur, c'est la vie !

À partir de 4 ans

Au XX^e siècle, la couleur prend son autonomie : elle produit lumière et mouvement indépendamment de l'imitation du réel. Les artistes deviennent libres d'inventer leurs gammes chromatiques et d'en jouer selon de nouvelles règles. En explorant les collections, les enfants sont invités à inventer à leur tour en atelier leurs propres rapports colorés dans une composition personnelle.

Dans les collections

Bon temps et loisirs

À partir de 5 ans

Mer ou campagne ? Plutôt match sportif ou fête populaire ? Qu'ils nous emmènent au grand air ou au cœur des villes animées, les artistes nous font découvrir les loisirs de leur temps et l'art de profiter du moment présent. À leur tour, les participants imaginent et représentent les lieux où ils aiment se ressourcer, se détendre ou s'amuser.

ATELIERS PLASTIQUES

JEUNE PUBLIC



ET CHAMP SOCIAL

Dans les collections

Fée électricité

À partir de 6 ans

« Mettre en valeur le rôle de l'électricité dans la vie nationale », telle est la commande passée à Raoul Dufy pour son œuvre monumentale. Après avoir observé l'œuvre, les participants relèvent le défi en atelier : prolonger la frise aujourd'hui en y faisant figurer les nouvelles représentations liées à l'énergie.

Dans les collections

Portrait-autoportrait

À partir de 6 ans

Après observation d'œuvres de périodes et de styles variés, les participants réalisent des portraits ou autoportraits en essayant différentes techniques et approches. Ils interrogent la question de la ressemblance et celle de la libération de la forme apportée par les artistes du XX^e siècle.

Dans les collections

Henri Matisse : dessiner avec des ciseaux

À partir de 6 ans

Les participants découvrent la façon dont le peintre Henri Matisse a préparé son tableau *La Danse* à l'aide de papiers découpés. Ils dessinent ensuite « leur danse » à la manière de l'artiste, en découpant directement dans la couleur.

ATELIERS PLASTIQUES

ADULTES ET JEUNES À PARTIR DE 11 ANS



ET CHAMP SOCIAL

Exposition Lee Miller

Re/cadrage

Les photographies de Lee Miller présentent des cadrages audacieux, à la limite de l'abstraction ou du surréalisme. Après les avoir découverts pendant la visite de l'exposition, les participants tentent à leur tour de recadrer des images pour en changer leur signification ou leur perception par les spectateurs.

Exposition Brion Gysin

Wikicollé-copipédia

En s'inspirant des *cut-up* de Brion Gysin et William S. Burroughs vus dans l'exposition, l'atelier propose de créer sa page d'encyclopédie poétique en coupant et collant des textes issus d'articles Wikipédia liés aux deux artistes. Les participants interrogent ainsi cette pratique du copier-coller devenue si courante, dans une dimension ludique, créative et pourquoi pas subversive.

Dans les collections

Portrait – autoportrait

Après observation d'œuvres de périodes et de styles variés, les participants réalisent des portraits ou autoportraits en essayant différentes techniques et approches. Ils interrogent la question de la ressemblance et celle de la libération de la forme apportée par les artistes du XX^e siècle.

Dans les collections

Fée électricité

« Mettre en valeur le rôle de l'électricité dans la vie nationale », telle est la commande passée à Raoul Dufy pour son œuvre monumentale. Après avoir observé l'œuvre, les participants relèvent le défi en atelier : prolonger la frise aujourd'hui en y faisant figurer les nouvelles représentations liées à l'énergie.

ATELIERS DE CRÉATION SONORE

ADULTES ET JEUNE PUBLIC



ET CHAMP SOCIAL

Dans les collections

Palette sonore / Instrumentarium Baschet*

À partir de 5 ans

Lors de la visite des collections les participants découvrent les rythmes colorés de Robert Delaunay. En atelier, ils expérimentent l'idée d'exploration directe en manipulant les sons, compositions, formes, rythmes, matières grâce aux structures sonores de l'Instrumentarium des frères Baschet.

**Instrumentarium Baschet : conçues dans les années 70, les Structures Sonores sont de véritables instruments de musique offrant une palette de sons d'une centaine de timbres. L'instrumentarium offre une expérience musicale collective par le jeu et l'exploration, sans apprentissage préalable.*

Dans les collections

Carte postale sonore

À partir de 6 ans

Ces ateliers proposent un voyage autour du son, en établissant un lien entre des œuvres du musée et les lieux parisiens auxquels elles renvoient. La première étape invite à découvrir des œuvres en lien avec la ville et les sons qu'elle génère : œuvres de Robert Delaunay des nouveaux réalistes, installations ou vidéos contemporaines... la seconde étape propose une promenade sur les lieux évoqués, (Tour Eiffel, bords de Seine, quartiers de Paris) c'est l'occasion d'enregistrer des sons parlés, concrets ou naturels. Enfin en atelier les sons collectés sont montés pour aboutir à une petite pièce sonore de quelques minutes.

Durée : 6h sur la journée avec un pique-nique ou bien 2 x 3h

Dans les collections

Entendre la peinture

À partir de 7 ans

Visite atelier son pour les personnes déficientes visuelles

« Dans les arts plastiques, nous donnons des couleurs aux enfants pour être créatifs, pourquoi ne pas faire la même chose avec le son ? C'est pour cela que je voulais inventer une palette sonore. » — Bernard Baschet Suivant cette invitation à chercher les équivalents sonores aux couleurs, aux formes, aux nuances, aux rythmes et aux gestes dans la peinture, les participants pourront explorer la palette sonore des structures Baschet, après avoir découvert quelques-unes des peintures de la collection permanente, par la description orale dans les salles du musée.



© Photo : Service culturel - MAM Paris

UN ÉTÉ AU MUSÉE

ADULTES ET JEUNE PUBLIC



ET CHAMP SOCIAL

Chaque année, Paris Musées met en place un programme d'activités durant l'été. Profitez avec votre groupe d'activités culturelles gratuites à la découverte des musées de la Ville de Paris !

Tout le programme destiné aux groupes du champ social et en situation de handicap d'avril à août 2026 au MAM est proposé durant l'été auquel s'ajoute la proposition d'un atelier « Danse les yeux fermés » qui est conduit par la danseuse professionnelle Fabienne Haustant.

Dans les collections

Ateliers « Danse les yeux fermés » en salle Matisse*

Osez une expérience unique qui bouleverse les perceptions et renforce l'estime de soi ! Fabienne Haustant, danseuse professionnelle malvoyante, a fondé en 2012 l'association Danse les yeux fermés. Elle vous propose de venir dans son monde. Le but est de faire tomber les barrières et les clichés établis autour du handicap en général. Les ateliers sont novateurs car une partie du cours se fait les yeux fermés. Le but étant de transmettre le plaisir de danser, chacun évoluant à son rythme et à son niveau.

**Dates communiquées ultérieurement.*



Informations pratiques

MUSÉE D'ART MODERNE DE PARIS

Adresse postale

11 Avenue du Président Wilson 75116 Paris
Tel. 01 53 67 40 00
www.mam.paris.fr

Transports

- Métro : Alma-Marceau ou Iéna (ligne 9)
- RER C : Pont de l'Alma
- Bus : 32/42/63/72/80/92
- Station Vélib' : 3 av. Montaigne ou 2 rue Marceau

Horaires d'ouverture

- Mardi au dimanche de 10h à 18h
(fermeture des caisses à 17h15)
- Nocturne le jeudi de 18h à 21h30
seulement pour les expositions
(fermeture des caisses à 20h45)
- Fermeture le lundi et certains jours fériés

Application mobile du musée

Téléchargez gratuitement l'application de visite du MAM Paris. Disponible sur Google Play Store et App Store.

Le musée est partiellement accessible aux personnes à mobilité réduite.

Réservation

Réservation obligatoire, par téléphone uniquement et au moins 3 semaines avant votre venue au 01 53 67 40 80 ou 01 53 67 40 83

Tarifs

Visite : 15€ de 1 à 18 personnes /
30€ de 18 à 30 personnes par groupe.
Atelier : 25€ de 1 à 18 personnes /
50€ de 18 à 30 personnes par groupe.
Visite autonome (sans conférencier) :
gratuit avec réservation obligatoire

Visite et atelier durant « Un été au musée » :
gratuité pour les groupes du champ social
et en situation de handicap, réservation
obligatoire

Renseignements

mam.handicap-champsocial@paris.fr
01 53 67 41 10

Rejoignez le MAM



www.mam.paris.fr